

Chúa Là Nơi Con An Nghỉ

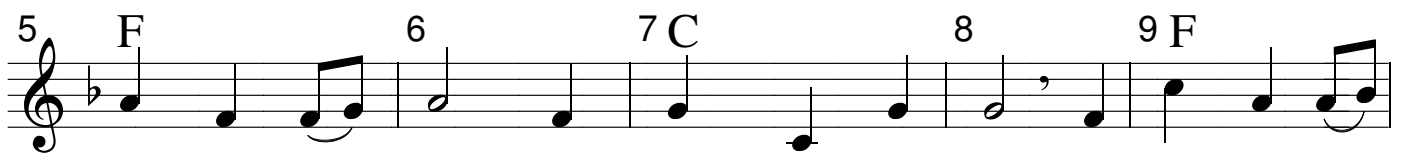
Ý Đức Thánh Cha: 94, 2 & 144

Diễn tả

Lm. Văn Chi



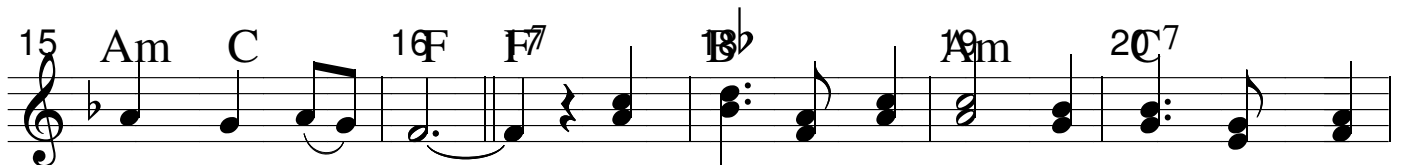
1. Mỗi khi hồn mỗi gót thuở lãng du trên đời. Mỗi



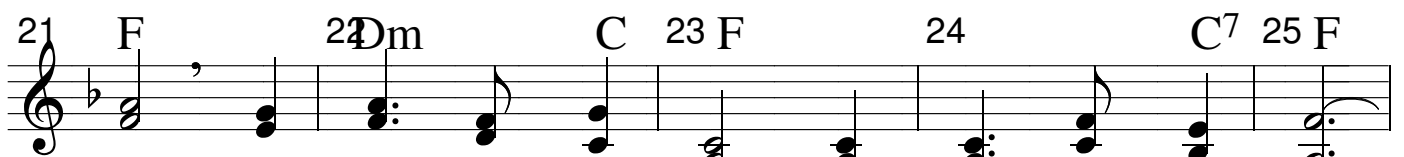
khi hồn mỗi cánh thuở phiêu bồng nơi nơi. Và khi hồn mỗi



mắt ngóng trông về xa vời. Chúa vẫn là lũy quán mở



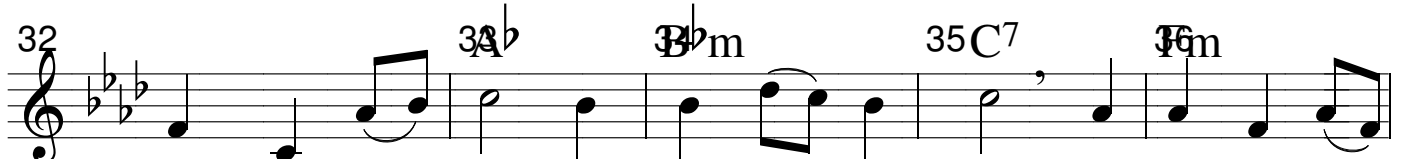
khung cửa đón mời. Xin Chúa là núi đá cho con đời dương



gian. Xin Chúa là yên nghỉ của đời con bình an.

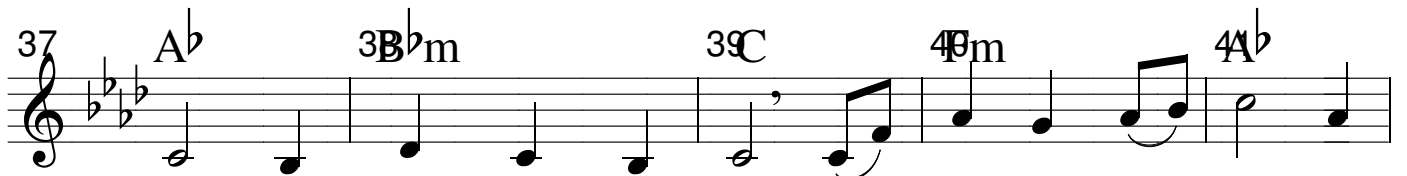


2. Gian trần một bóng nhỏ đi tìm lối địa đàng. Dấu



chân mòn còn đó mà hồn đã bỏ hoang. Đôi tay mềm lá

37 $A\flat$ $3B\flat m$ $3C$ $4Dm$ $4A\flat$



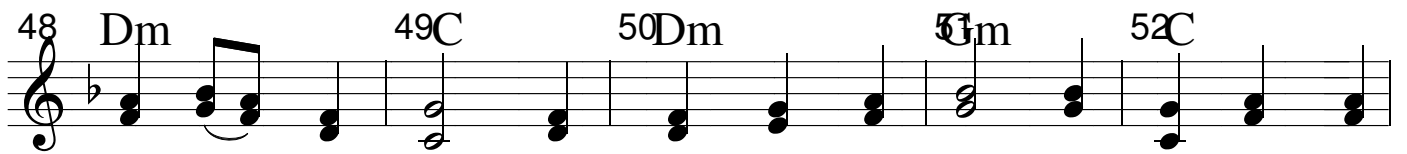
cỏ từ trũng sâu cuộc đời. Vẫy xót xa trong gió gọi

42 C^7 $4Fm$ $4F^7$ 45 F $4F^7$ $47B\flat$



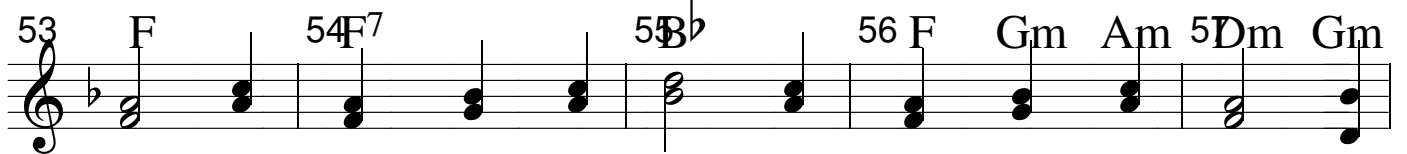
thiết tha về trời. 3. Con là kẻ phiêu lãng ngủ

48 Dm $49C$ $50Dm$ $51m$ $52C$



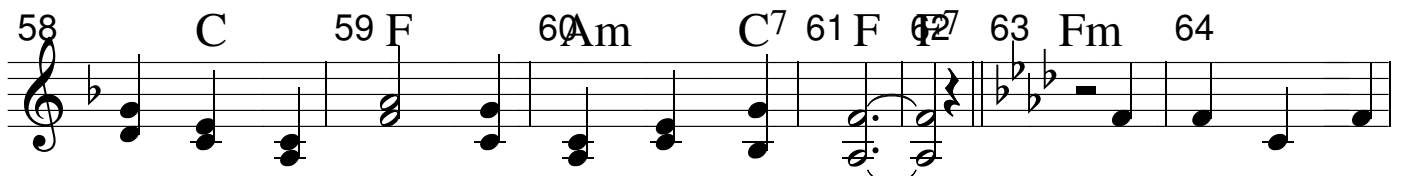
quên giữa trần gian. Bồng bênh như cánh gió thổi bè trôi miên

53 F $54F^7$ $55B\flat$ $56 F$ Gm Am $5Dm$ Gm



man. Chao nhẹ như lá úa đang rụng theo gió ngàn. Xin

58 C $59 F$ $60Am$ C^7 $61 F$ $62F^7$ $63 Fm$ 64



ghi vào lòng Chúa giữa tình yêu chúa chan. 4. Đôi tay mềm khẽ

65 $A\flat$ $66C^7$ $67Fm$ $68B\flat m$ $69A\flat$



gõ lên cánh cửa thiên đài. Xin tình yêu mở ngõ dìu

70 $Gm^{(b5)}$ $71C$ $72Fm$ $73A\flat$ 74



vào cõi thiên thai. Trên con đường mưa gió ướt buồn thương lên

75 $E\flat$ $76Fm$ $77B\flat m$ $78C$ $79Fm$ $80F^7$



khơi. Xin Chúa là quán trọ để đời con nghỉ ngơi.